



ПРАВИЛА БЕЗПЕЧНОЇ ПОВЕДІНКИ В ПОБУТІ ТА НАДЗВИЧАЙНИХ СИТУАЦІЯХ



ПАМ'ЯТКА ДЛЯ ДІТЕЙ ТА ДОРΟΣЛИХ

**Навчально-методичний центр цивільного захисту та
безпеки життєдіяльності Сумської області**

**ПРАВИЛА БЕЗПЕЧНОЇ
ПОВЕДІНКИ В ПОБУТІ ТА
НАДЗВИЧАЙНИХ СИТУАЦІЯХ
ПАМ'ЯТКА ДЛЯ ДІТЕЙ ТА ДОРОСЛИХ**

Навчально-методичний посібник

Суми 2019

УДК 373.24
М71

*Рекомендовано до друку вченою радою Комунального закладу
Сумський обласний інститут післядипломної педагогічної освіти
28.02.2019 року, протокол №2*

Рецензенти:

- Л.Б. Міщенко – методист з дошкільної освіти навчально-методичного відділу координації освітньої діяльності та професійного розвитку Сумського ОІППО
- Н.О. Педяш – директор комунальної установи Сумська загальноосвітня школа І-ІІІ ступенів № 23, м. Суми, Сумської області

Укладачі:

- В. С. Курилко – завідувач кабінету інформаційних технологій НМЦ ЦЗ та БЖД Сумської області.
- М. О. Курило – викладач вищої категорії обласних курсів НМЦ ЦЗ та БЖД Сумської області.
- М. В. Харченко – викладач першої категорії обласних курсів НМЦ ЦЗ та БЖД Сумської області.
- Н.В. Сошка – вчитель географії першої категорії Сумської загальноосвітньої школи І-ІІІ ступенів № 15 ім. Д.Турбіна.

Правила безпечної поведінки в побуті та надзвичайних ситуаціях. Пам'ятка для дітей та дорослих: Навчально-методичний посібник / укл.: В. С. Курилко, М. О. Курило, М. В. Харченко, Н.В. Сошка – Суми, 2019. – 47с.

У посібнику автори роз'яснюють загрози, що оточують дитину, вказують на елементарні знання і уміння правильно діяти в різних побутових та несприятливих ситуаціях природного, соціального та техногенного характерів, формуючи елементарні навички поводження в небезпечних ситуаціях.

Матеріал, який викладений в посібнику, рекомендований для використання педагогічними працівниками закладів дошкільної освіти під час організації заходів з безпеки життєдіяльності, а також батьками вихованців.

ЗМІСТ

Вступ	3
1. Надзвичайні ситуації природного характеру	
1.1 Повінь, паводок .	4
1.2 Сильний вітер, ураган, буря.....	6
1.3 Ливень, сильний дощ, град	8
1.4 Сильний снігопад.....	10
2. Правила безпечної поведінки	
2.1 Бурульки, ожеледь	12
2.2 Обережно, тонкий лід.....	14
2.3 Ртуть.....	16
2.4 Чадний газ.....	18
2.5 Гроза.....	20
2.6 У лісі.....	22
2.7 Бджоли, оси, шершні.....	24
2.8 Водойми.....	26
2.9 Жара.....	28
2.10 Обережно, злий пес.....	30
2.11 Метро.....	32
2.12 Масові заходи.....	34
2.13 Побутова хімія.....	36
2.14 Витік газу.....	38
3. Дії по сигналу «Увага всім!»	40
4. Техногенні аварії	
4.1 Аварії на хімічно небезпечних об'єктах	42
4.2 Радіаційні аварії.....	44
Список використаних джерел.....	47

ВСТУП

Ми живемо в неспокійному світі. Діти в ньому – найбільш вразлива й не підготовлена до життя категорія громадян. Небезпека чатує на них звідусіль. Маленькі громадяни пропадають безвісти, стають жертвами сексуального насильства, розбійних нападів. Забави із сирниками, газовими і електроприладами, зброєю та вибухонебезпечними речовинами, гра у підвалах, на дахах будинків, та будівельних майданчиках також спричиняють велику кількість трагедій. Відсутність елементарних знань про стихійні явища природи, екологічну небезпеку, болючі для сучасності численні техногенні аварії та катастрофи стає причиною розгубленості дітей у надзвичайних ситуаціях.

Через незахищеність дитини перед природним, техногенним і соціальним оточенням потенціальні загрози легко стають реальністю. До цього можна додати повну відсутність у юних громадян життєвого досвіду, який у людини з'являється тільки з віком. Саме тому всім нам, дорослим необхідно максимально використати свій досвід, знання та доступні засоби для вирішення проблеми особистої безпеки дитини. З іншого боку, батьки фізично не можуть все життя опікувати свого нащадка. Тому стає зрозумілим наскільки важливо навчити дитину захищати себе самостійно.

Головна мета дорослих – формування в кожній дитини активної життєвої позиції стосовно власної безпеки, накопичення знань і навичок безпечної поведінки вдома, на вулиці, у закладі дошкільної освіти тощо. Слушні поради дорослих повинні допомагати дітям зберегти своє життя, зміцнити здоров'я, позбутися шкідливих звичок, навчатися допомагати тим, хто опинився у скрутному становищі.

Але неможна й не розуміти, що далеко не всі батьки мають необхідні для виховання дитини знання й досвід. Актуальність даного посібника полягає, в першу чергу, у тому що виховувати паростки культури безпеки необхідно в родині. Вчитися правилам безпечного життя потрібно і дітям і батькам.

У посібнику «Правила безпечної поведінки в побуті та надзвичайних ситуаціях. Пам'ятка для дітей та дорослих» роз'яснюються загрози, що оточують дитину, вказуються на елементарні знання і уміння правильно діяти в різних побутових та несприятливих ситуаціях природного, соціального та техногенного характерів.

1. НАДЗВИЧАЙНІ СИТУАЦІЇ ПРИРОДНОГО ХАРАКТЕРУ



1.1 ПОВІНЬ (ПАВОДОК)

ФАКТОРИ НЕБЕЗПЕКИ:

- ❖ Підтоплення територій, домогосподарств, доріг, мостів;
- ❖ Стрімкий потік великої кількості води
- ❖ Електричний струм при обриві проводів ЛЕП
- ❖ Збудники інфекційних хвороб, що знаходяться у воді

ПІСЛЯ ПОПЕРЕДЖЕННЯ ПРО ПОВІНЬ:

- ❖ Слідкуй за повідомленнями по радіо, телебаченню, в Інтернеті
- ❖ Перенеси на верхні поверхи цінні речі
- ❖ Підготуй аптечку, запас питтєвої води та харчів
- ❖ Упакуй теплий одяг, ковдри, гроші
- ❖ Загорни у водонепроникний пакет документи

ЩО РОБИТИ, ЯКЩО ЦЕ ТРАПИЛОСЬ:

- ❖ Відключи газопостачання, воду і електрику в будинку (квартирі)
- ❖ Закрий вікна та двері
- ❖ Візьми з собою речі, запас їжі, води, аптечку
- ❖ Залиш зону повені
- ❖ Прямуй до місця збору для евакуації

ЩО РОБИТИ, ЯКЩО ЕВАКУЮВАТИСЯ НЕМОЖЛИВО:

- ❖ Негайно вийди на верхні поверху будинку (на дах)
- ❖ Зателефонуй за телефонами 101 або 112 і повідом місце свого знаходження
- ❖ Подавай сигнали рятівникам шматком яскравої (червоної, помаранчевої) тканини
- ❖ Без паніки займи місце в човні рятівників





1.2 СИЛЬНИЙ ВІТЕР, УРАГАН, БУРЯ

ФАКТОРИ НЕБЕЗПЕКИ:

- ❖ Падіння дерев
- ❖ Пошкодження слабо закріплених конструкцій, дахів будівель, споруд
- ❖ Відключення електрики

ПІСЛЯ ПОПЕРЕДЖЕННЯ ПРО СИЛЬНИЙ ВІТЕР, УРАГАН, БУРЮ:

- ❖ Слідкуй за повідомленнями по радіо, телебаченню, в Інтернеті
- ❖ Прибери з балкону речі, які можуть бути скинуті вітром
- ❖ Підготуй аптечку, запас питтєвої води та харчів
- ❖ Підготуйся до можливого відключення електрики
- ❖ Відгони особистий транспорт від старих будівель

ЩО РОБИТИ, ЯКЩО ЦЕ ТРАПИЛОСЬ:

- ❖ Закрий вікна і двері балкону
- ❖ Вимкни електрику
- ❖ Відійди подалі від вікон

ЯКЩО СТИХІЯ ЗАСТАЛА НА ВУЛИЦІ

- ❖ Заховайся в найближчому будинку
- ❖ Якщо такої можливості немає, заховайся в ямі, кюветі, канаві, закрій голову руками
- ❖ Уникай мостів, естакад, ЛЕП
- ❖ Обходь дерева, рекламні щити, вивіски, які розгойдуються

НЕ МОЖНА:

- ❖ Виходити на вулицю відразу після послаблення вітру, так як можливі нові сильні пориви





1.3 ЛИВЕНЬ, СИЛЬНИЙ ДОЩ, ГРАД

ФАКТОРИ НЕБЕЗПЕКИ:

- ❖ Затоплення територій, зупинка транспорту
- ❖ Підтоплення підвалів будинків, вулиць
- ❖ Пошкодження будівель, споруд, транспортних засобів, травмування людей
- ❖ Гроза

ПІСЛЯ ПОПЕРЕДЖЕННЯ ПРО ЛИВЕНЬ, СИЛЬНИЙ ДОЩ, ГРАД:

- ❖ Слідкуй за повідомленнями по радіо, телебаченню, в Інтернеті
- ❖ По можливості залишайся вдома або на роботі
- ❖ Відійди від вікон
- ❖ Не користуйся електроприладами
- ❖ Підготуйся до можливого відключення електрики
- ❖ Підготуй парасольку, плащ, гумові чоботи
- ❖ Відгони автомобіль в гараж

ЩО РОБИТИ, ЯКЩО ЦЕ ТРАПИЛОСЬ:

Якщо на вулиці:

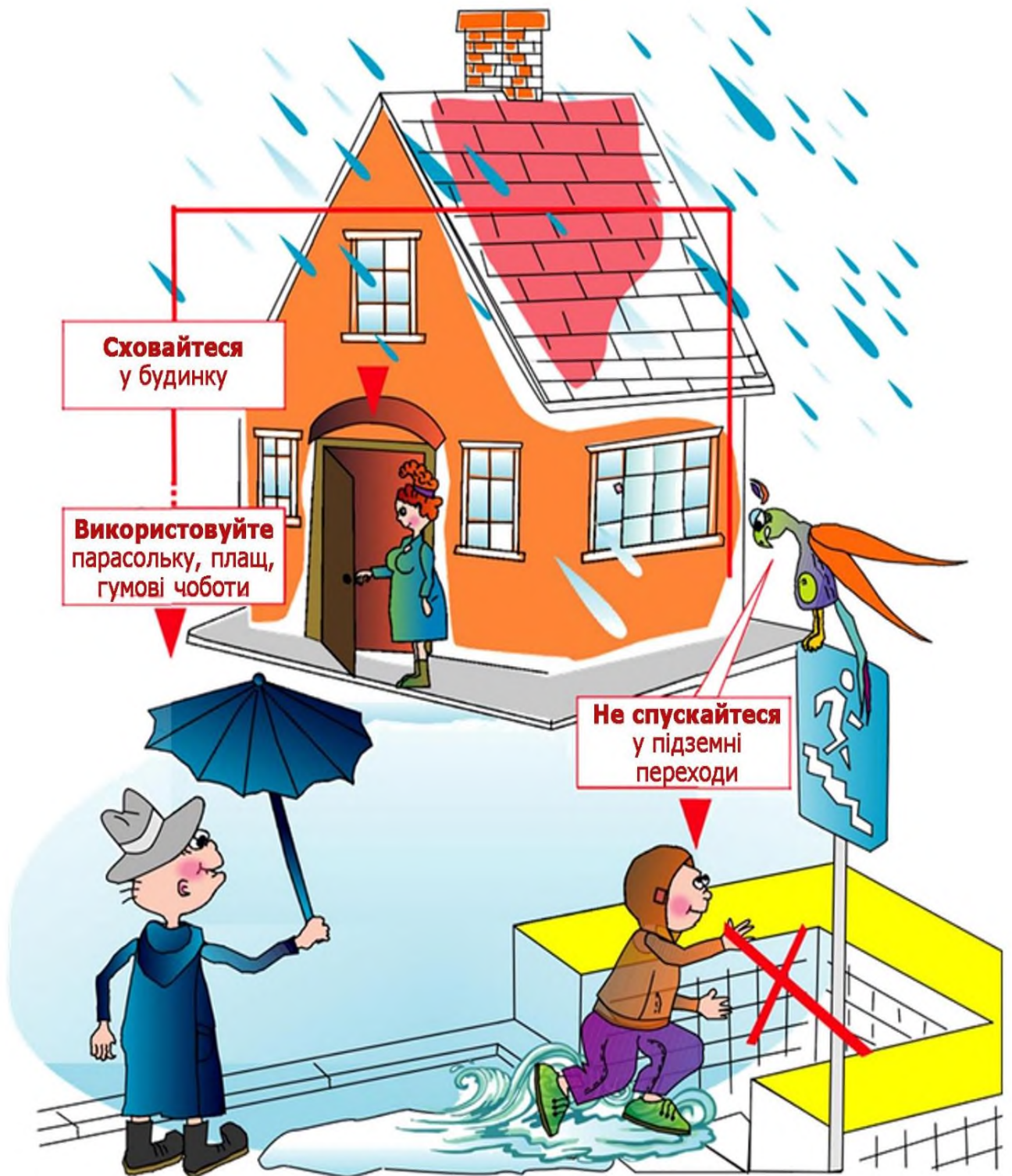
- ❖ Заховайся в будинку
- ❖ Якщо це неможливо, захисти голову від граду парасолькою, сумкою, одягом

Якщо ти в автомобілі:

- ❖ Зупинись і перечекай негоду
- ❖ Розвернись до вікон спиною, закрив дітей своїм тілом

НЕ МОЖНА

- ❖ Спускатися у підземні переходи





1.4 СИЛЬНИЙ СНІГОПАД

ФАКТОРИ НЕБЕЗПЕКИ:

- ❖ Зниження видимості, заноси
- ❖ Сніжні бурі
- ❖ Пошкодження ЛЕП
- ❖ Вплив низьких температур
- ❖ Обвалення конструкцій із-за снігового навантаження
- ❖ Блокування транспортних засобів, порушення або повне припинення руху транспорту

ПІСЛЯ ПОПЕРЕДЖЕННЯ ПРО СИЛЬНИЙ СНІГОПАД:

- ❖ Слідкуй за повідомленнями по радіо, телебаченню, в Інтернеті
- ❖ Щільно закрив вікна, двері, вентиляційні отвори
- ❖ Підготуй запас води, харчів, медикаментів
- ❖ Підготуйся до можливого відключення електрики
- ❖ По можливості не виходь з будинку, утримайся від поїздок

ЩО РОБИТИ, ЯКЩО ЦЕ ТРАПИЛОСЬ:

ЯКЩО НА ВУЛИЦІ:

- ❖ Уважно переходь дорогу
- ❖ Стережися підсковзнутися на сходах
- ❖ Бійся обморожень
- ❖ Зайди в будь-яке приміщення

ЯКЩО ТИ В АВТОМОБІЛІ:

- ❖ Зупинись на обочині і перечекай негоду
- ❖ Включи опалення
- ❖ Періодично розгрібай сніг навколо
- ❖ Повідом місце свого знаходження по телефонам 101, 112





2. ПРАВИЛА БЕЗПЕЧНОЇ ПОВЕДІНКИ

2.1 БУРУЛЬКИ, ОЖЕЛЕДЬ

РЕКОМЕНДАЦІЇ ЩОДО БЕЗПЕЧНОЇ ПОВЕДІНКИ

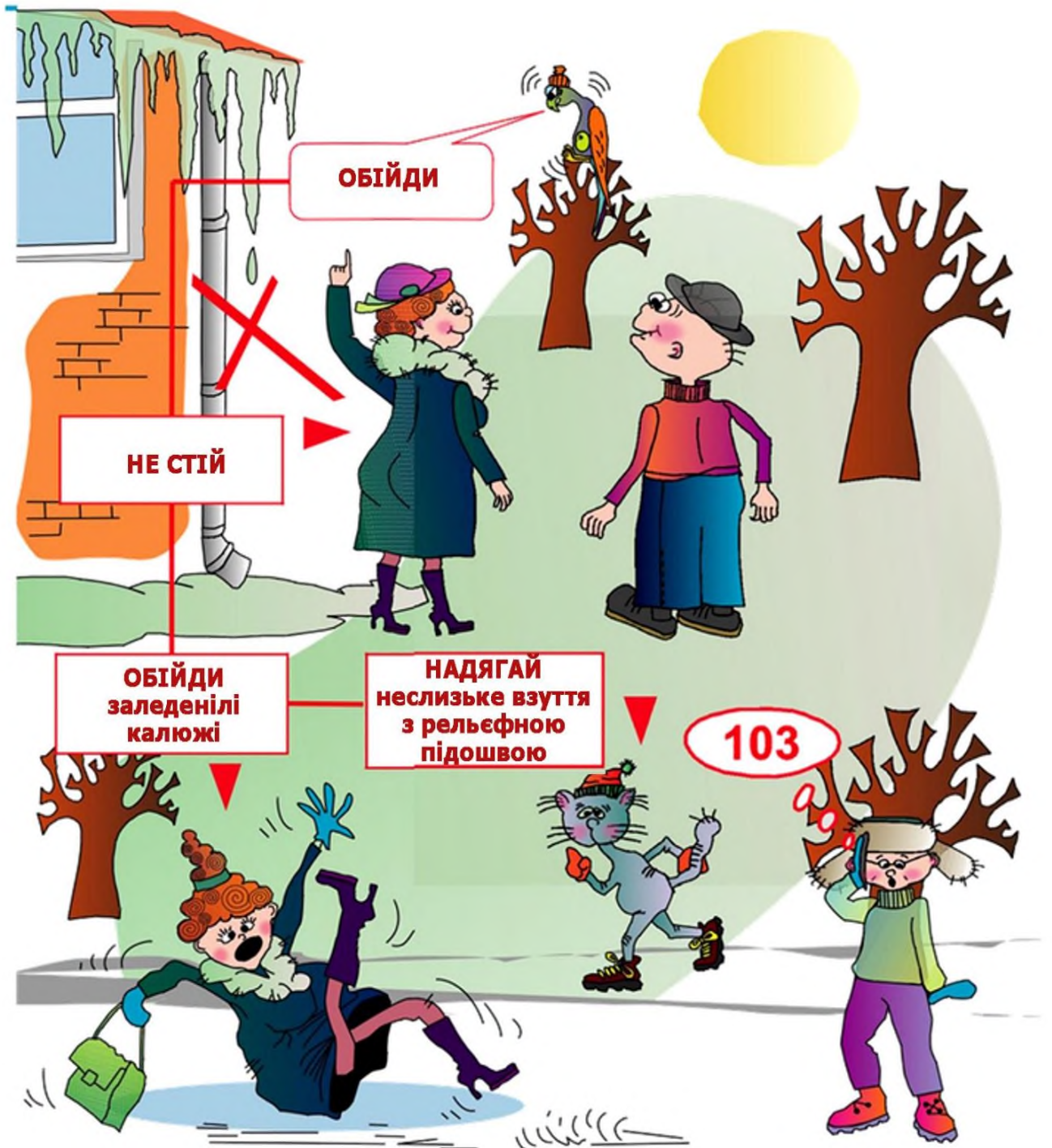
- ❖ Не стій і не ходи під бурульками, що звисають
- ❖ Обходь водозливи фасадів будинків
- ❖ По можливості не підходь близько до стін будинків
- ❖ Не заходь в зони огорожень ділянок тротуарів
- ❖ Одягай неслизьке взуття з рельєфною підошвою
- ❖ Обходь замерзлі калюжі, слизькі схили, сходи
- ❖ Пересуваючись, наступай на всю підошву
- ❖ Обережно переходь вулицю

ЯКЩО ТИ ПОСЛИЗНУВСЯ:

- ❖ Присядь, щоб зменшити висоту падіння і пом'якшити удар об землю
- ❖ Не поспішай підніматись, впевнись, що немає травми
- ❖ Попроси перехожих допомогти тобі
- ❖ Якщо з'явився гострий біль, не рухайся
- ❖ Виклич екстрену медичну допомогу за телефоном 103

ЯКЩО ПІД ЧАС РУХУ ТИ ПОЧУВ ЗВЕРХУ ЯКИЙСЬ ШУМ:

- ❖ Не зупиняйся
- ❖ Не піднімай голову, щоб побачити що трапилось
- ❖ Швидко притулись до стіни, піддашок даху послужить укриттям





2.2 ОБЕРЕЖНО, ТОНКИЙ ЛІД

РЕКОМЕНДАЦІЇ ЩОДО БЕЗПЕЧНОЇ ПОВЕДІНКИ:

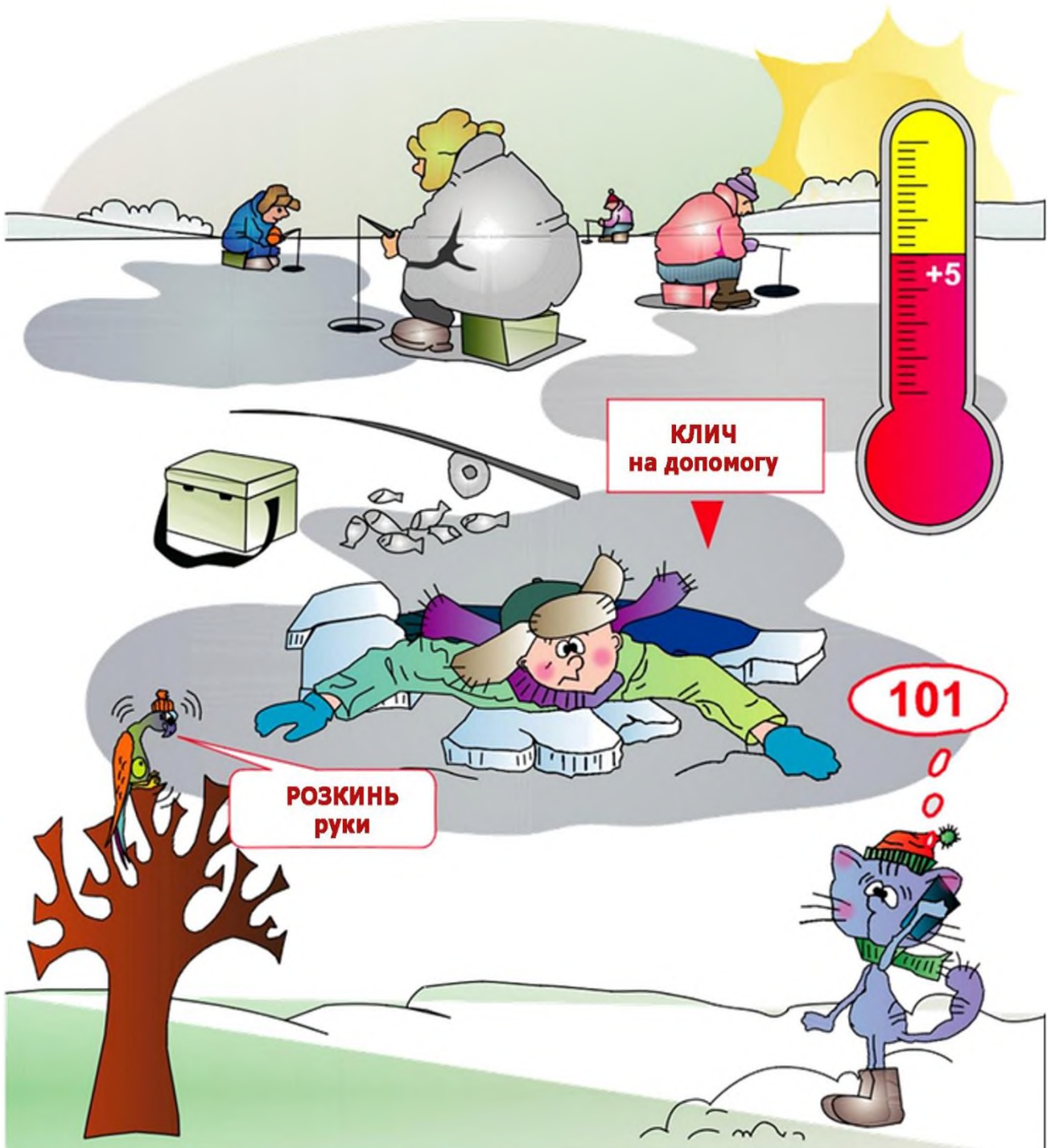
- ❖ Без необхідності не виходь на лід
- ❖ Перед виходом на лід, переконайся в його міцності
- ❖ Переходь водойму при хорошій видимості
- ❖ Не ходи по льоду вздовж берегової лінії, в місцях впадання струмків в річки, скупчення снігу, біля стоків заводів і ферм та зарослів очерету і чагарників
- ❖ Йди обережно, не відриваючи підшви від льоду, перевіряючи перед собою лід палицею
- ❖ Не виходь на лід в туман, снігопад і дощ

ЯКЩО ПРОВАЛИВСЯ ПІД ЛІД:

- ❖ Не панікуй
- ❖ Клич про допомогу
- ❖ Намагайся не занурюватися в воду з головою
- ❖ Вибирайся в сторону падіння
- ❖ Розкинь руки і наповзай на лід грудьми
- ❖ Закинь на лід ногу і відкотись від ополонки
- ❖ Вибравшись з води, не поспішай вставати – щоб не провалитися знову – повзи до берегу по своїх слідах

НЕ МОЖНА

- ❖ Виходити на лід в періоди його замерзання або танення
- ❖ Перевіряти міцність льоду ударом ноги





2.3 РТУТЬ

РЕКОМЕНДАЦІЇ ПО БЕЗПЕЧНІЙ ПОВЕДІНЦІ:

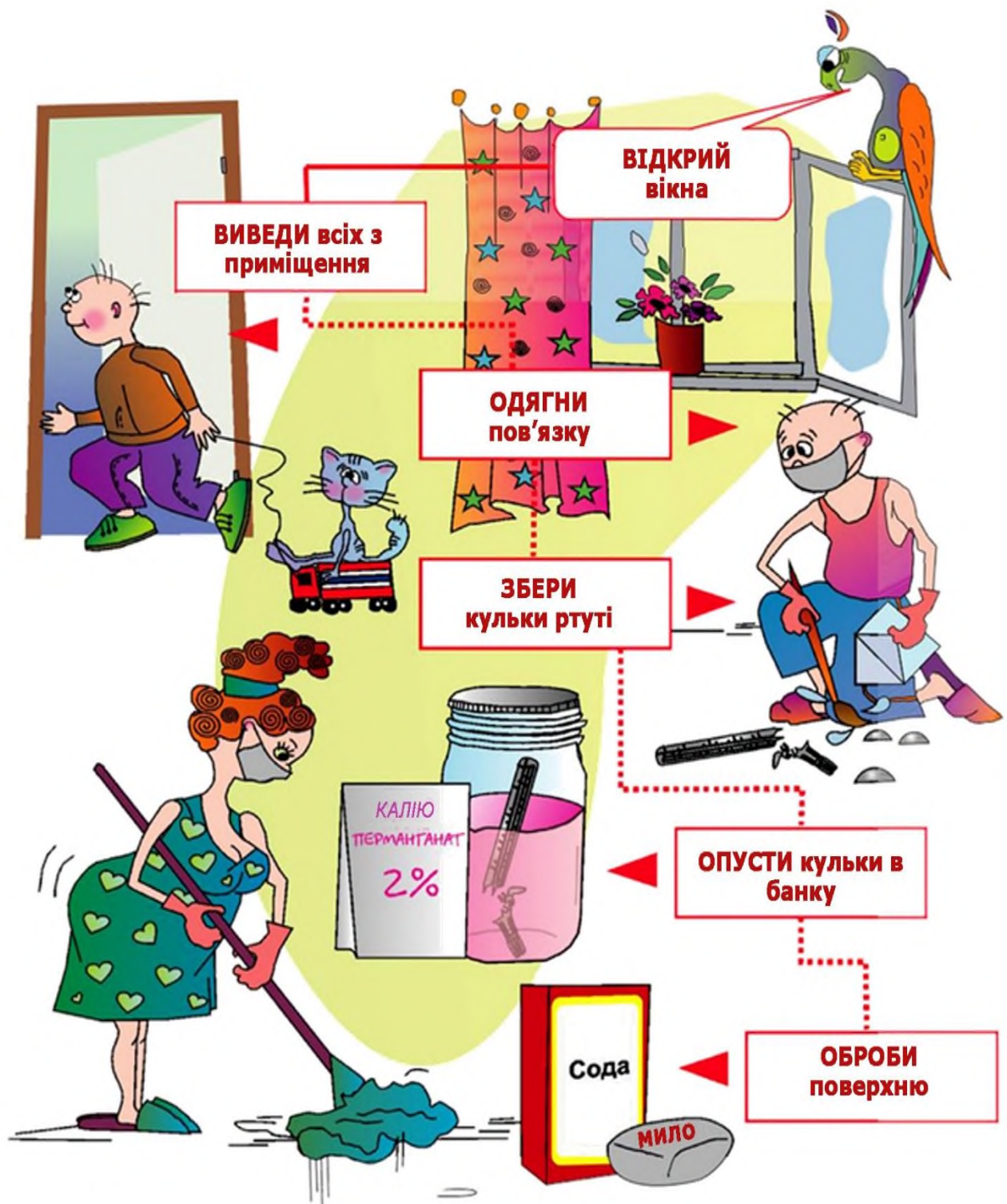
- ❖ Будь обережним при поводженні з ртутними приладами
- ❖ Зберігай ртутні прилади в недоступних для дітей місцях

ЯКЩО РОЗБИВСЯ ТЕРМОМЕТР:

- ❖ Поводься без паніки
- ❖ Виведи з приміщення людей і тварин, відкрий вікна
- ❖ Приготуй розчин марганцівки і скляну банку з щільною кришкою
- ❖ Одягни вологу марлеву пов'язку і гумові рукавички
- ❖ Збери кульки ртуті пензликом (маленькі – лейкопластиром або скотчем) в паперовий конверт
- ❖ Оброби поверхню розчином марганцівки або содо-мильним розчином
- ❖ Опустити ртуть в банку з розчином марганцівки
- ❖ За номером телефону «101» або «112», уточни куди її дівати
- ❖ Ретельно провітрити приміщення

НЕ МОЖНА:

- ❖ Торкатися руками ртуті;
- ❖ Збирати ртуть пирососом або віником;
- ❖ Викидати кульки ртуті у відро для сміття, зливати в каналізацію





2.4 ЧАДНИЙ ГАЗ

РЕКОМЕНДАЦІЇ З БЕЗПЕЧНОЇ ПОВЕДІНКИ:

- ❖ Перед початком опалювального сезону закладіть тріщини в печі, димоході і побіліть їх
- ❖ Своєчасно очищайте димохід від сажі: перед початком опалювального сезону і один раз в два місяці в період топки печей перевіряй тягу в димоході
- ❖ Закінчуй топити грубу не менше ніж за дві години до відходу до сну

ПРИ РЕМОНТІ АВТОМОБІЛЯ В ГАРАЖІ:

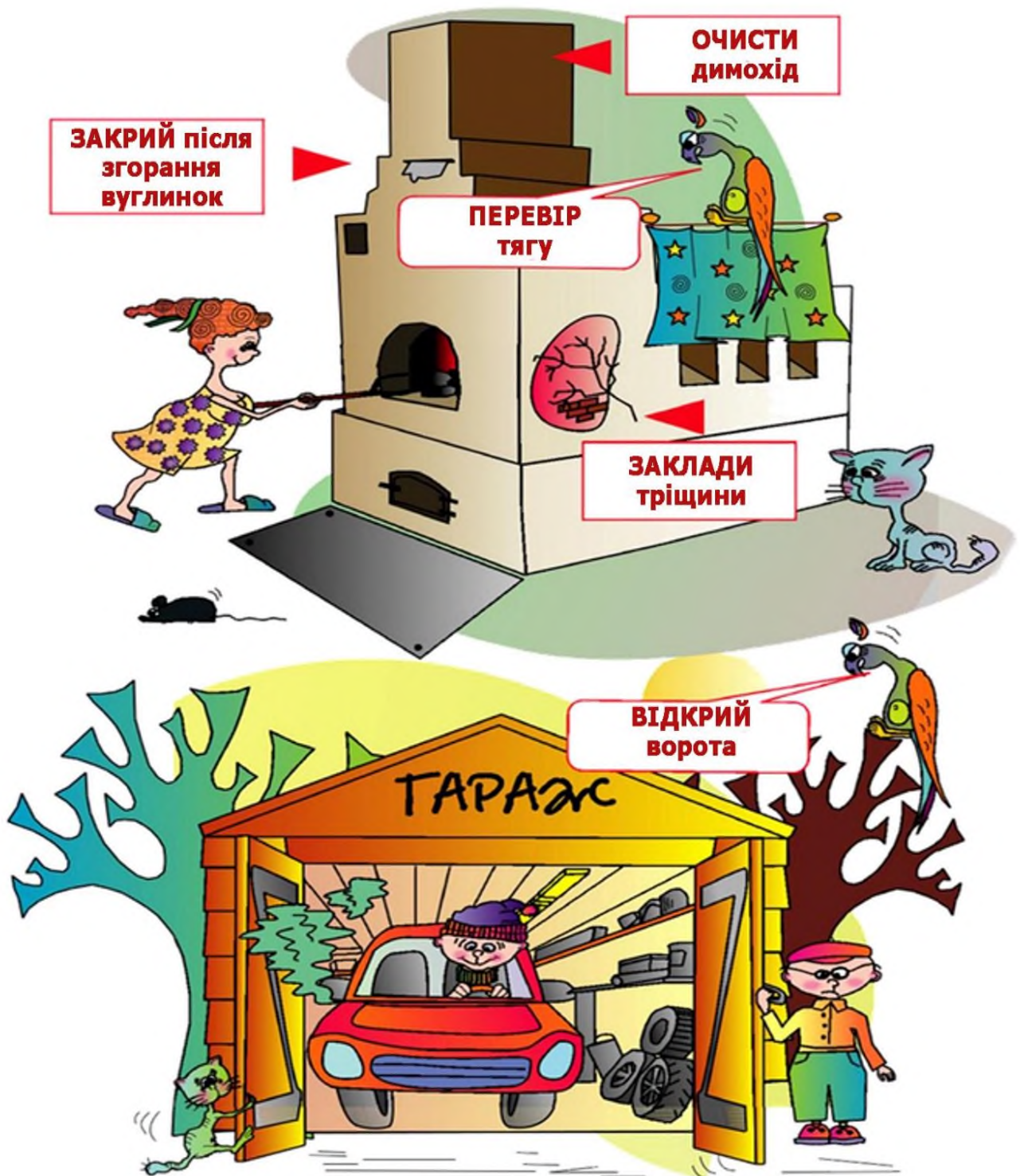
- ❖ Тримай двері гаража відкритими
- ❖ Періодично вимикай двигун
- ❖ Провітрюй приміщення, частіше виходь на свіже повітря

ЯКЩО ВІДБУЛОСЯ ОТРУЄННЯ ЧАДНИМ ГАЗОМ:

- ❖ Відкрий двері і вікна
- ❖ Виклич швидку допомогу
- ❖ Винеси потерпілого на свіже повітря
- ❖ Звільни від одягу, що стискує дихання
- ❖ Якщо у потерпілого з'явилася блювота і порушилася координація рухів, уклади його на бік і чекай лікарів
- ❖ При необхідності проведи серцево-легеневу реанімацію

НЕ МОЖНА:

- ❖ Закривати засувку димоходу до повного перегорання вуглинок
- ❖ Залишати палаючої печі без нагляду
- ❖ Топити печі з відкритими дверцятами
- ❖ Залишатися на ніч в гаражі
- ❖ Спати в автомобілі з працюючим двигуном
- ❖ Займатися лагодженням автомобіля в стані алкогольного сп'яніння





2.5 ГРОЗА

ФАКТОРИ НЕБЕЗПЕКИ:

- ❖ Сильний вітер, дощ, гроза, блискавка, кульова блискавка;
- ❖ Удар електричним струмом, вибух, пожежа.

РЕКОМЕНДАЦІЇ З БЕЗПЕЧНОЇ ПОВЕДІНКИ:

ЯКЩО ТИ В БУДИНКУ

- ❖ Закрий вікна і двері
- ❖ Відключи всі електроприлади, витягни штекер зовнішньої антени з телевізора
- ❖ Припини телефонні розмови
- ❖ Відійди від вікна, каміна, масивних металевих предметів, печі

ЯКЩО ТИ НА ВУЛИЦІ

- ❖ Зайди в будь-яку будівлю
- ❖ Якщо сховався під піддашком будівлі – не торкайся стіни

ЯКЩО ТИ В ЛІСІ

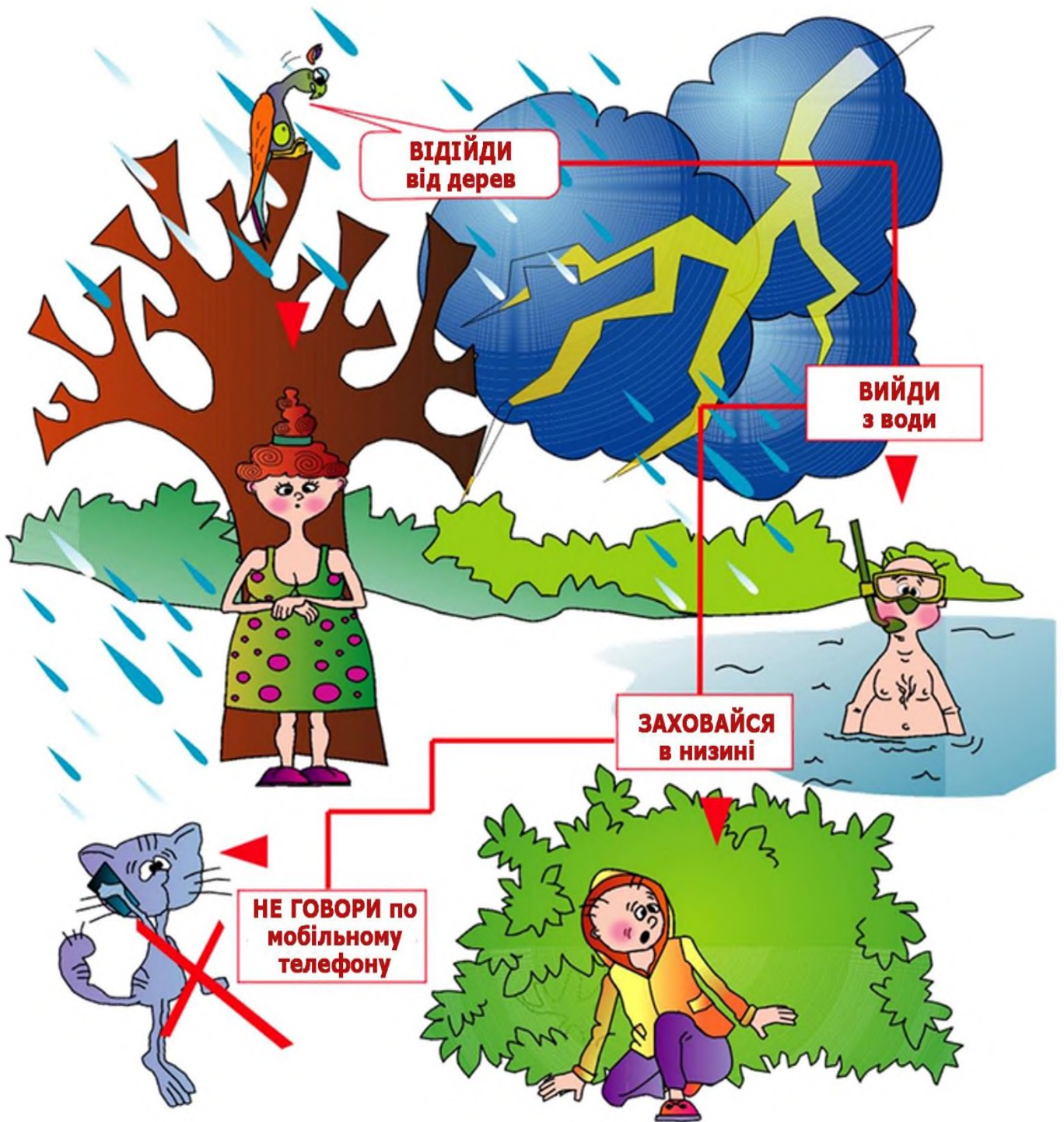
- ❖ Влаштуйся біля низькорослої рослинності
- ❖ Сядь навпочіпки в позу "ембріона", руками обхопи коліна

ЯКЩО ТИ У ВОДОЙМИ

- ❖ Відійди подалі від берега
- ❖ Сховайся в укритті

НЕ МОЖНА

- ❖ Купатися
- ❖ Бігати, їздити на велосипеді, роликах, мопеді, мотоциклі
- ❖ Топити піч
- ❖ ховатися під високими деревами (особливо окремими)
- ❖ Рибалити, так як снасті є провідником для електрики
- ❖ Розмовляти по мобільному телефону





2.6 ЛІС

РЕКОМЕНДАЦІЇ З БЕЗПЕЧНОЇ ПОВЕДІНКИ:

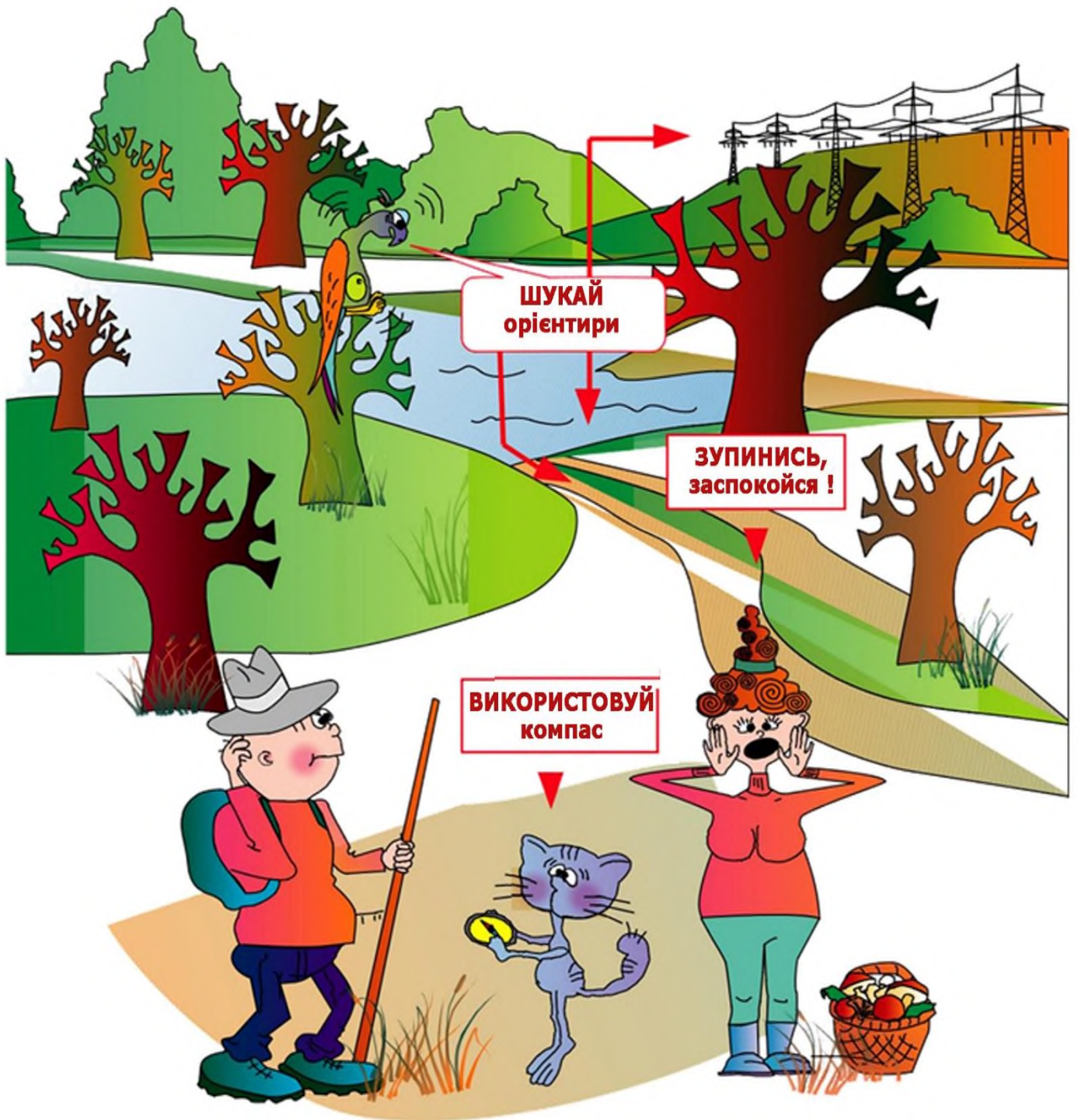
- ❖ Повідом родичів про маршрут і час повернення
- ❖ Одягни зручне взуття, одяг, що не пропускає воду
- ❖ Візьми воду, ліки, ніж, сірники, компас і телефон

ЯКЩО ТИ ЗАБЛУКАВ:

- ❖ Зупинись і заспокойся
- ❖ Прислухайся до гавкання собак, шуму поїзда, машин
- ❖ Йди уздовж ліній електропередач, стежок, просік
- ❖ Слідуй вниз за течією річки
- ❖ Якщо самостійно вибратися з лісу не вдалося - зателефонуй "101" або "112"

ВАЖЛИВО ЗНАТИ:

- ❖ Якщо при вході в ліс сонце праворуч, то при виході з нього, в тому ж напрямку воно має бути ліворуч





2.7 БДЖОЛИ, ОСИ, ШЕРШНІ

ФАКТОРИ НЕБЕЗПЕКИ

- ❖ Алергічна реакція

ЯКЩО КОМАХА ВЖАЛИЛА

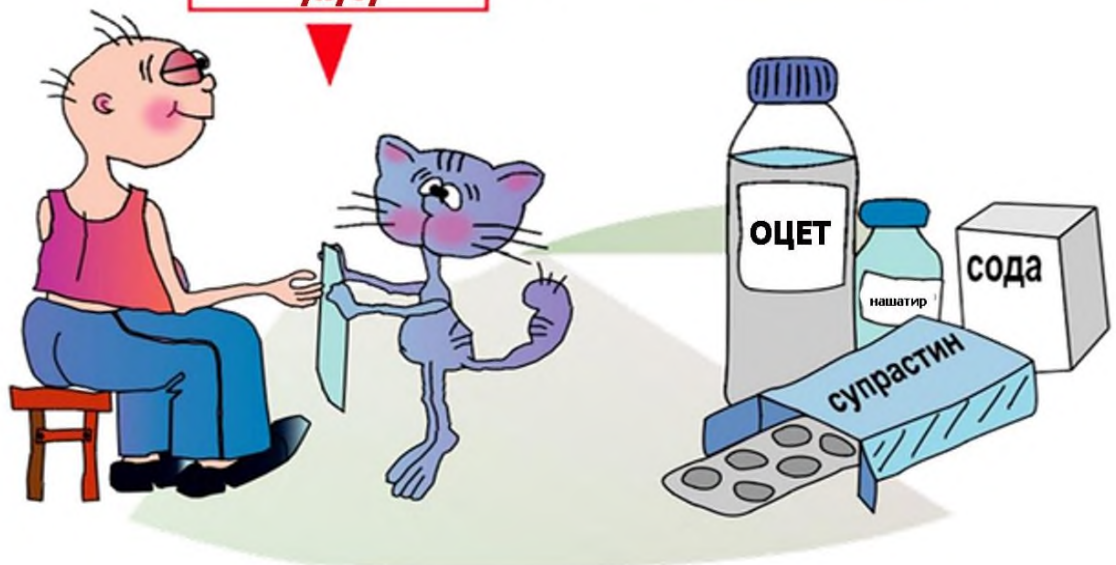
- ❖ Витягни жало (у випадку укусу бджоли, джмеля)
- ❖ Приклади холод
- ❖ Змасти уражене місце розчином питної соди або нашатирним спиртом, щоб зняти свербіж
- ❖ В разі наявності ознак алергічної реакції (різка слабкість, задишка, потемніння в очах, синюшність або різке почервоніння шкірних покривів, холодний піт, судоми) негайно виклич швидку допомогу за телефоном "103"

НЕ МОЖНА:

- ❖ Підходити до рою бджіл, ос, шершнів, тікати від них, кричати
- ❖ Ходити босоніж по лузі
- ❖ Намагатися ловити комаху, махати руками при її виді
- ❖ Розчісувати місце укусу

ВАЖЛИВО ЗНАТИ:

- ❖ Тільки бджоли і джмелі залишають жало з отрутою – оси і шершні жало в рані не залишають!
- ❖ Щоб уникнути укусу в сонну артерію, закривай шию
- ❖ Відомі протиалергійні препарати: супрастин, цетиризін, кетотифен, лоратадин, димедрол





2.8 ВОДОЙМИ

РЕКОМЕНДАЦІЇ З БЕЗПЕЧНОЇ ПОВЕДІНКИ:

- ❖ Купайся в спеціально відведених місцях
- ❖ Плавай уздовж берега або у напрямку до нього

ЯКЩО НОГУ ЗВЕЛА СУДОМА:

- ❖ Зроби глибокий вдих
- ❖ Занурся під воду з головою
- ❖ Вхопись за великий палець ноги
- ❖ Сильно тягни ступню на себе (поки нога не випрямиться)
- ❖ Пливи до берега

ЯКЩО ПОТРАПИВ У ВИР:

- ❖ Зроби глибокий вдих, занурся під воду з головою
- ❖ Зроби ривок в бік течії
- ❖ Спливи на поверхню

ЯКЩО ПОТРАПИВ В СИЛЬНУ ТЕЧІЮ:

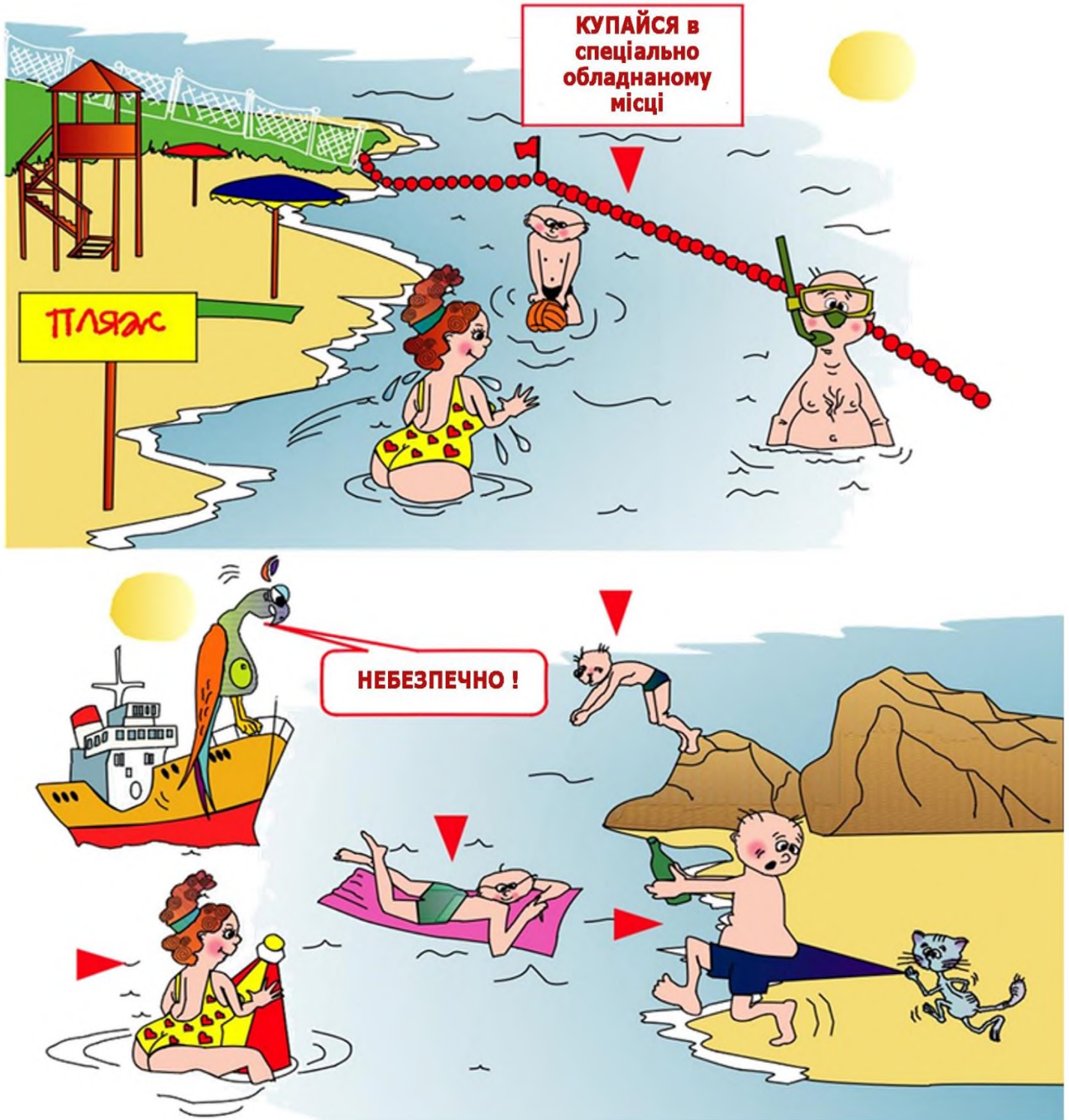
- ❖ Не пливи проти течії
- ❖ Рухайся за течією, але трохи навскоси до берега

ЯКЩО ПОЧАВ ТОНУТИ:

- ❖ Перевернись на живіт
- ❖ Широко розкинь руки і ноги
- ❖ Не видихай повністю – в легенях повинно залишатися повітря
- ❖ Загрібай воду під себе руками, пливи до берега

НЕ МОЖНА:

- ❖ Заходити в воду в стані алкогольного сп'яніння
- ❖ Залишати дітей біля води без нагляду
- ❖ Чіплятися за човен і сидіти на бортах, переходити з човна на човен на плаву
- ❖ Стрибати в воду з човнів, катерів, причалів, пірнати в незнайомих місцях
- ❖ Плавати на надувних матрацах і автокамерах
- ❖ Запливати за буйки
- ❖ Подавати помилкові сигнали про допомогу





2.9 СПЕКА

ФАКТОРИ НЕБЕЗПЕКИ:

- ❖ Сонячний, тепловий удар
- ❖ Зневоднення організму

РЕКОМЕНДАЦІЇ З БЕЗПЕЧНОЇ ПОВЕДІНКИ:

НА ВУЛИЦІ

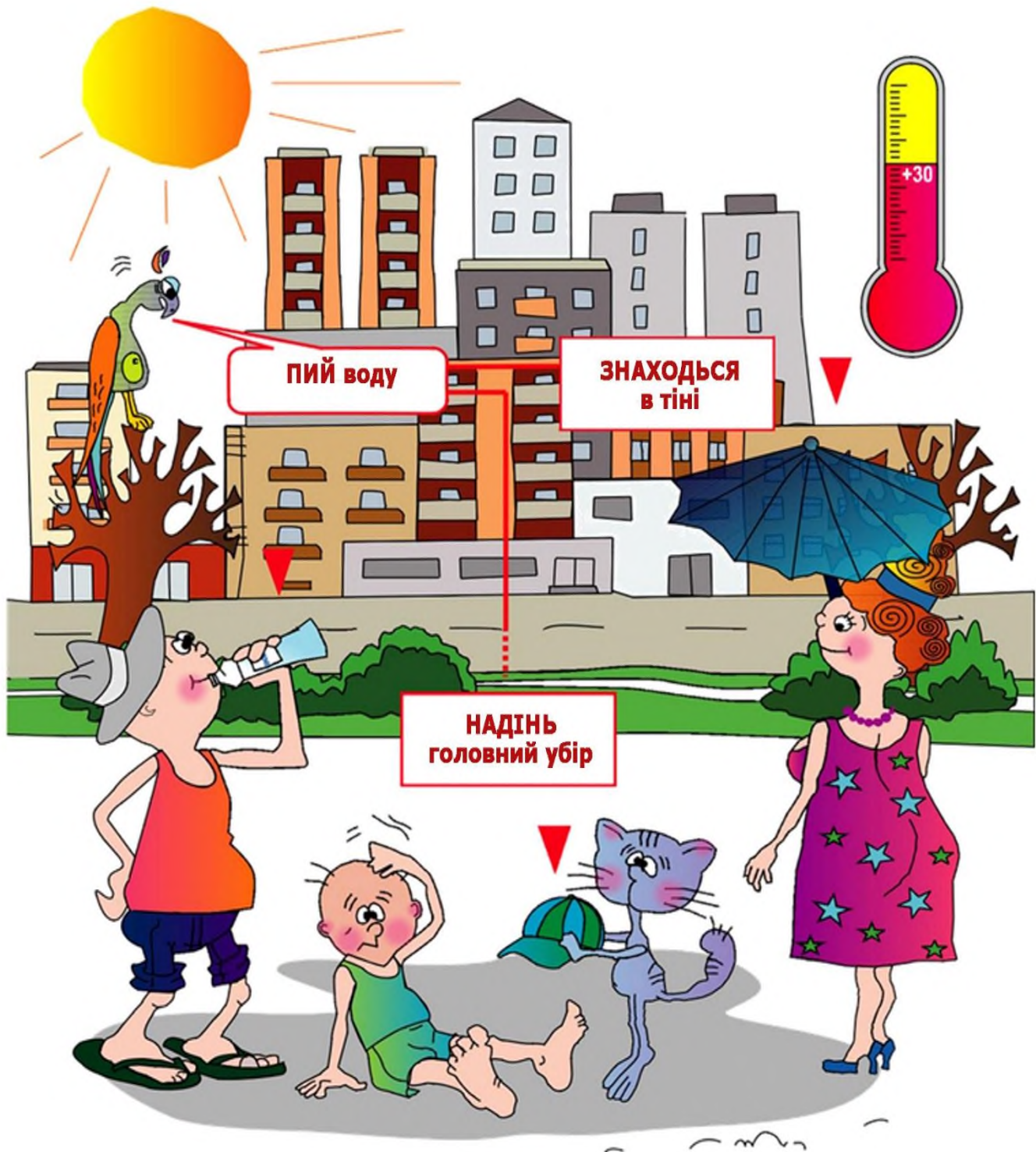
- ❖ Не виходь на вулицю без потреби з 11 до 17 годин
- ❖ Тримайся в тіні, періодично заходь в приміщення з кондиціонером
- ❖ Візьми з собою негазовану питну воду
- ❖ Одягай вільний одяг з натуральних тканин, відкрите і просторе взуття, головний убір

В ПРИМІЩЕННІ

- ❖ При наявності кондиціонера не охолоджуй повітря нижче 18-20 градусів (щоб уникнути простудних захворювань)
- ❖ При відсутності кондиціонера охолоджуй повітря, використовуючи ємність з водою, яка ставиться перед вентилятором

ВАЖЛИВО ЗНАТИ:

- ❖ Для захисту організму від зневоднення пий більше рідини (не менше 2,5-3 літри на добу)





2.10 ОБЕРЕЖНО, ЗЛИЙ ПЕС!

РЕКОМЕНДАЦІЇ З БЕЗПЕЧНОЇ ПОВЕДІНКИ:

- ❖ Не підходь до чужої собаки, якщо поруч немає її господаря
- ❖ Не намагайся погладити незнайому тварину
- ❖ Не чіпай собаку коли вона їсть або годує своїх цуценят

ЯКЩО ЗУСТРИЛИ ЗЛОГО СОБАКУ:

- ❖ Зупинись, не роби різких рухів
- ❖ Голосно скажи: "Фу!", "Лежати!"
- ❖ Відверни увагу собаки, кинувши їй їжу
- ❖ Повільно відступай назад, спробуй сховатись в будь-якій будівлі

ЯКЩО КОНФЛІКТУ УНИКНУТИ НЕМОЖЛИВО:

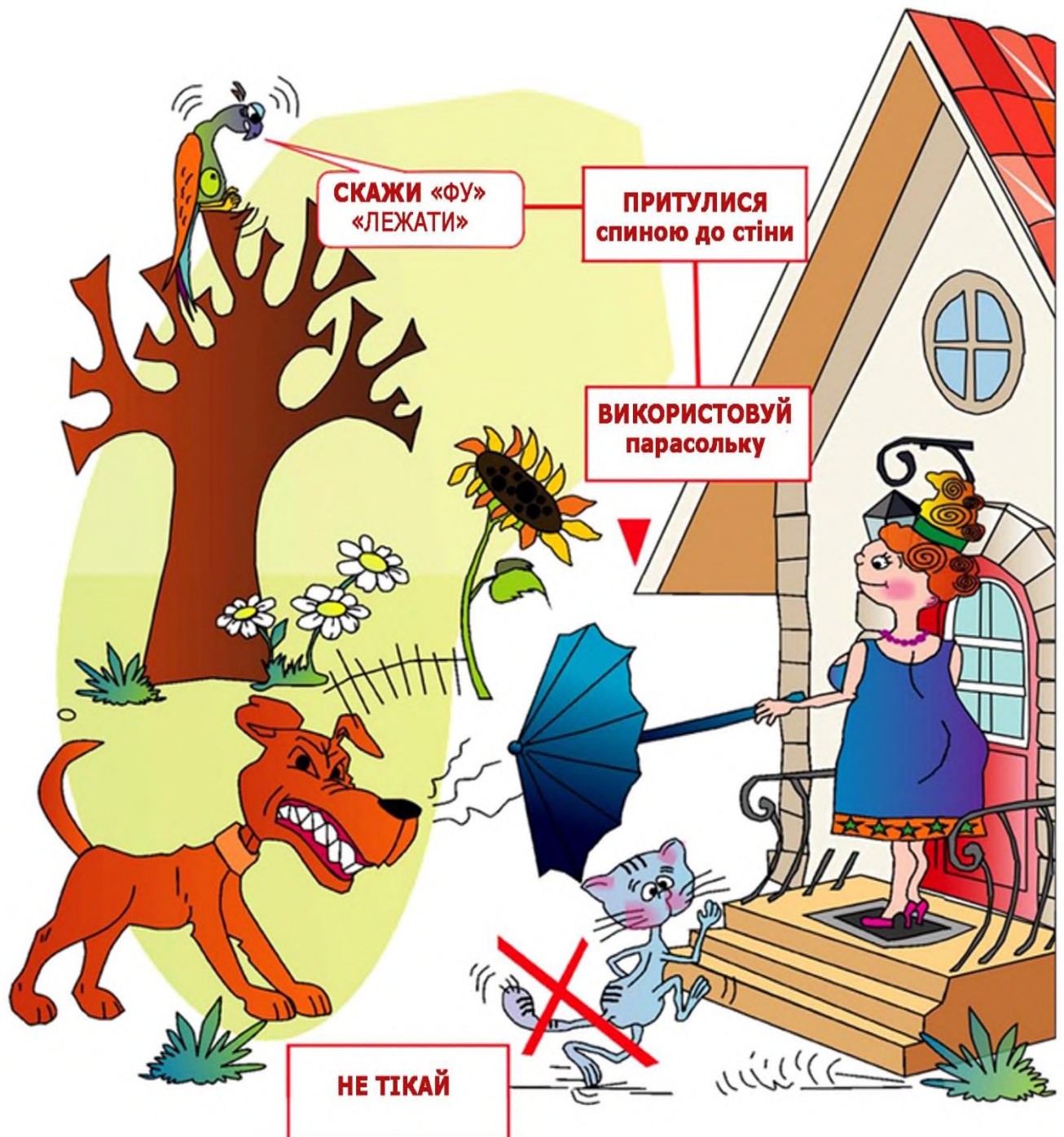
- ❖ Притулися спиною до стіни, автобусної зупинки, кіоску
- ❖ Зніми верхній одяг, намотай його на руку
- ❖ Витягни руку вперед, залишивши кінець одягу вільним
- ❖ Коли собака потягне його на себе, різко вдар її ступнею в горло
- ❖ Захисти обличчя рукою зігнутою в лікті
- ❖ Скористайся парасолькою – собаки бояться предметів, які різко збільшуються в розмірі, та й хлопок при відкритті злякає тварину

ЯКЩО СОБАКА ПОВАЛИЛА НА ЗЕМЛЮ:

- ❖ Згорнись в клубок або ляж на землю
- ❖ Закрий обличчя і шию руками
- ❖ Не кричи
- ❖ Собака втратить інтерес і втече

НЕ МОЖНА

- ❖ Тікати від собаки
- ❖ Повертатися до неї спиною
- ❖ Розмахувати перед нею руками, палицею, сумкою





2.11 МЕТРО

МІСЦЯ ПІДВИЩЕНОЇ НЕБЕЗПЕКИ:

- ❖ Ескалатори, платформи

РЕКОМЕНДАЦІЇ ПО БЕЗПЕЧНІЙ ПОВЕДІНЦІ:

- ❖ При русі на ескалаторі стій з правого боку обличчям в напрямку руху, тримайся за поручень, проходи з лівого боку і не затримуйся при сходженні з нього
- ❖ Не сиди на сходинках ескалатора
- ❖ Дітей тримай за руку або на руках
- ❖ Не заходь за обмежувальну лінію на краю платформи
- ❖ Якщо відчув запах диму у вагоні, негайно повідом про це машиністу, використовуючи переговорний пристрій, і дій за його вказівками

ЯКЩО ТИ ВПАВ НА РЕЙКИ ПРИ НАБЛИЖЕННІ ЕЛЕКТРОПОТЯГУ:

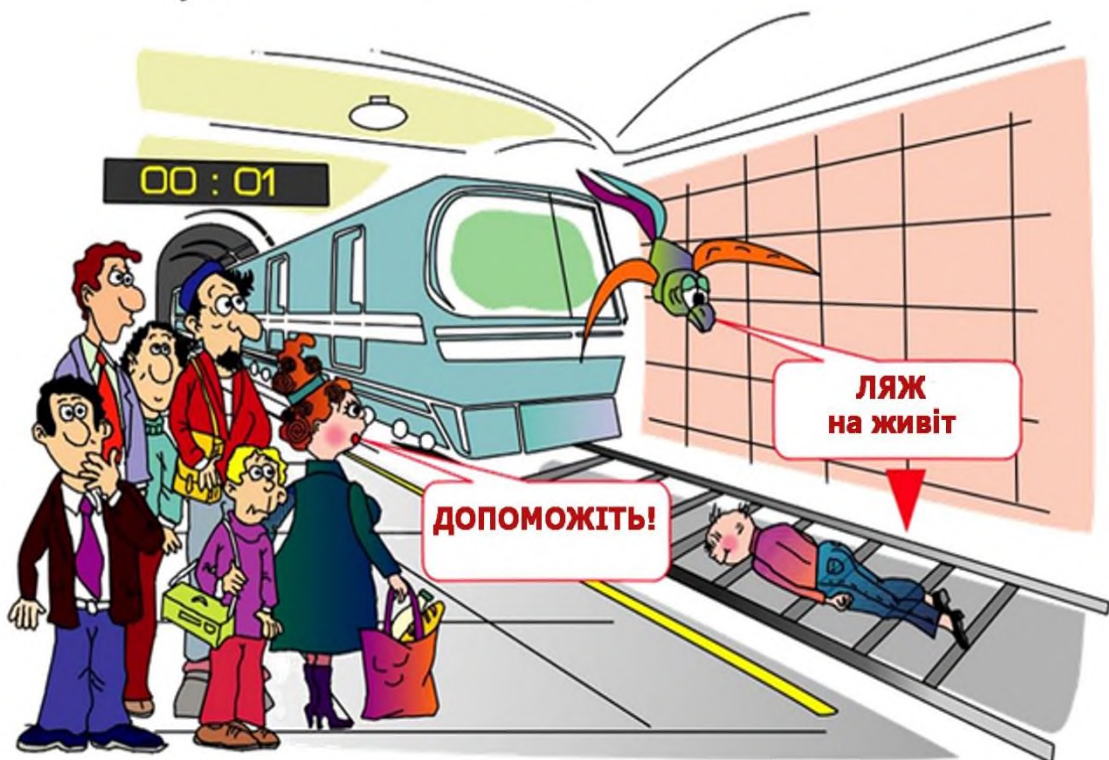
- ❖ Лягай на живіт в канал між рейками
- ❖ Щільно прижми одну до одної ноги
- ❖ Опустити руки уздовж тулуба
- ❖ Притулись до землі

ЯКЩО ТИ ВПАВ НА РЕЙКИ І ПОЇЗДУ ПОБЛИЗУ НЕМАЄ:

- ❖ Попроси, щоб про надзвичайну подію повідомили персоналу станції
- ❖ Біжи по колії до табло із зазначенням часу прибуття потягу
- ❖ Добіжи до чорно-білої поперечини між рейкам
- ❖ Якщо за поперечиною є службові сходи піднімися по ним вгору
- ❖ Якщо сходів немає, а поїзд близько – стань в декількох метрах за поперечиною і подавай сигнал машиністу
- ❖ Піднімайся наверх тільки за допомогою персоналу

ВАЖЛИВО ЗНАТИ

- ❖ Найнебезпечніше місце – контактна рейка для живлення поїздів струмом (металева конструкція жовтого кольору з боку перону)





2.12 МАСОВІ ЗАХОДИ

ФАКТОРИ НЕБЕЗПЕКИ:

- ❖ Натовп, паніка, тиснява
- ❖ Несанкціоновані мітинги, демонстрації
- ❖ Агресивно налаштовані громадяни, в тому числі в стані алкогольного сп'яніння

ЩО РОБИТИ, ЯКЩО ТИ ОПИНИВСЯ В НАТОВПІ:

- ❖ Рухайся разом з натовпом
- ❖ Уникай центру натовпу і його країв
- ❖ Застебни одяг
- ❖ Зніми шарф, сумку, туфлі на високих підборах
- ❖ Зчепи руки в замок або зігни в ліктях і притисни до тіла
- ❖ Намагайся йти повільніше натовпу
- ❖ Зберігай рівновагу
- ❖ Тримайся подалі від дерев, машин, кутів будівель, вітрин
- ❖ Уникай набережних, мостів, вузьких проходів
- ❖ Намагайся вибратися з натовпу в безпечне місце
- ❖ Йди через прохідні двори, під'їзди, прилеглі вулиці

ЯКЩО ТИ ВПАВ:

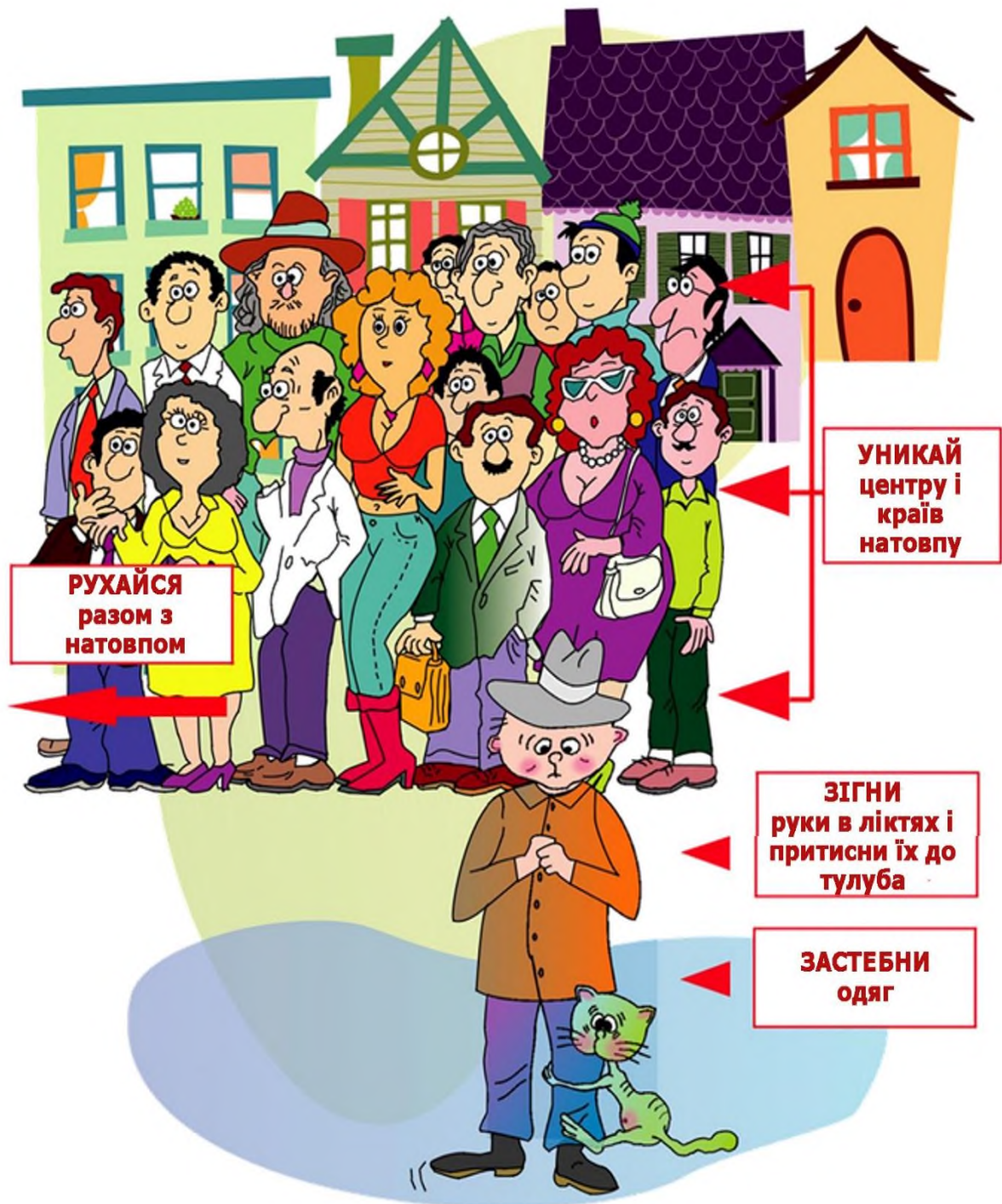
- ❖ Відразу ж піднімися: згрупуйся і різкими ривками піднімайся

ЯКЩО ВСТАТИ НЕ ВДАЛОСЯ:

- ❖ Згорнись в клубок
- ❖ Прикрий голову руками
- ❖ Відкотись за яку-небудь перешкоду
- ❖ Піднімись при першій можливості

НЕ МОЖНА:

- ❖ Йти проти натовпу
- ❖ Відповідати на поштовхи
- ❖ Піднімати речі, що впали





2.13 ПОБУТОВА ХІМІЯ

РЕКОМЕНДАЦІЇ ЩОДО БЕЗПЕЧНОЇ ПОВЕДІНКИ:

- ❖ Використовуй хімікати тільки за призначенням
- ❖ Зберігай їх в закритій та підписаній тарі
- ❖ Використовуй гумові рукавички та респіратор
- ❖ Промивай очищену поверхню водою
- ❖ Провітрюй приміщення

ЯКЩО ОТРИМАВ ХІМІЧНИЙ ОПІК:

- ❖ Зніми одяг
- ❖ Змий хімікати водою
- ❖ Держи вражене місце під холодною водою не менше 20 хвилин
- ❖ Наклади вільну пов'язку
- ❖ Звернися до лікаря

НЕ МОЖНА:

- ❖ Використовувати хімікати не за призначенням;
- ❖ Зберігати хімікати у відкритих ємностях та в зонах доступу дітей, біля нагрівальних приладів та продуктів харчування;
- ❖ Змішувати одні речовини з іншими;
- ❖ Нагрівати аерозольні балончики та кидати їх у вогонь навіть після використання;
- ❖ Давати гратися дітям.





2.14 Витік газу

ПОРАДИ ЩОДО БЕЗПЕЧНОЇ ПОВЕДІНКИ:

- ❖ Ремонтуй і встановлюй газові прилади за допомогою спеціалістів
- ❖ Не залишай включені газові прилади без нагляду

ЯКЩО ВІДЧУВ ЗАПАХ ГАЗУ В КВАРТИРІ:

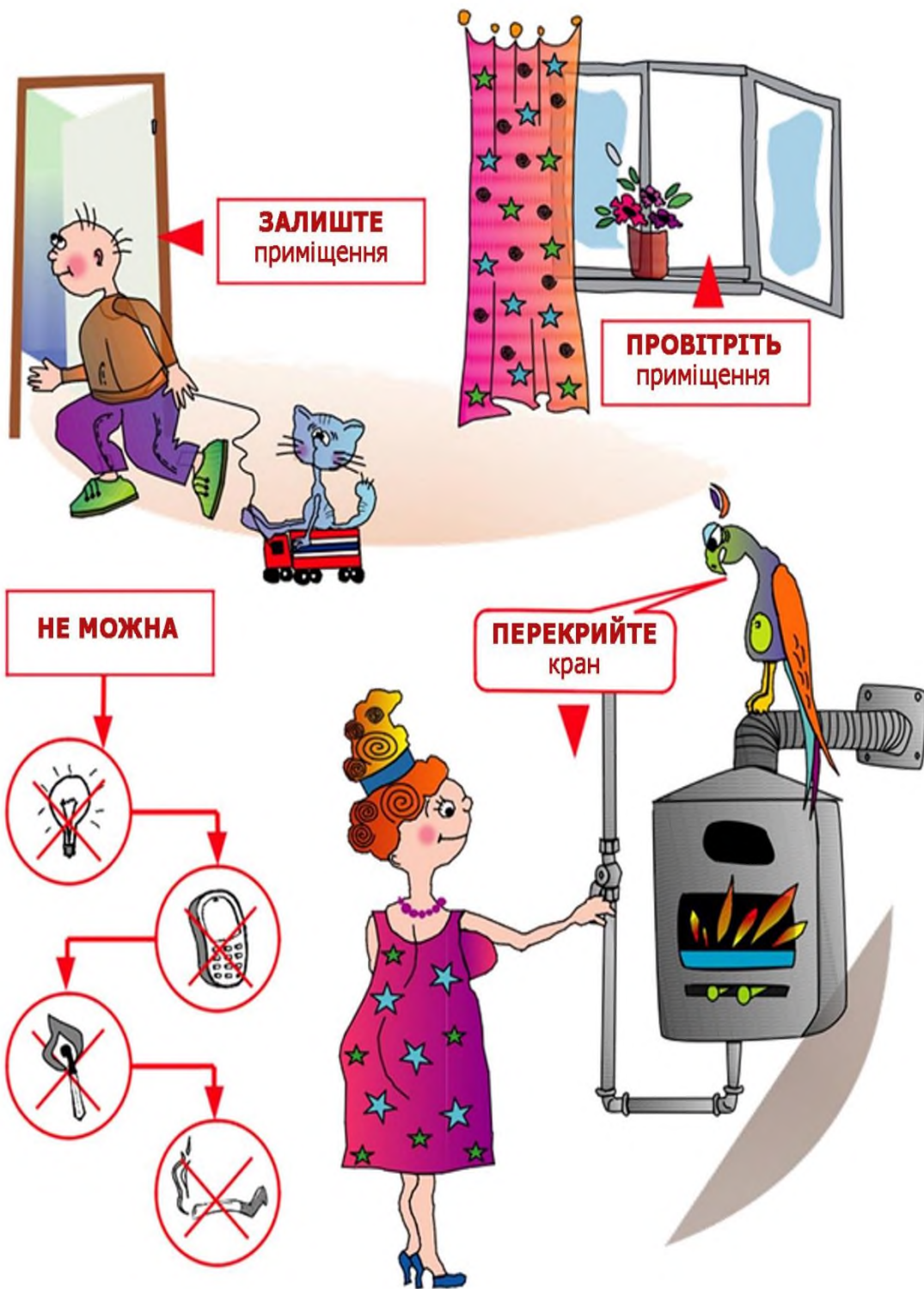
- ❖ Перекрий газопровідний кран
- ❖ Провітри приміщення
- ❖ З телефону сусідів виклич аварійну газову службу за телефоном 104
- ❖ Дочекайся прибуття аварійної газової служби на вулиці

ЯКЩО ВІДЧУВ ЗАПАХ ГАЗУ У ПІД'ЇЗДІ:

- ❖ Виклич аварійну газову службу за телефоном 104
- ❖ Спробуй встановити місце і джерело витіку газу
- ❖ Сповісти про витік газу всіх жителів під'їзду
- ❖ Відкрий всі вікна і двері у під'їзді

НЕ МОЖНА:

- ❖ Вмикати світло
- ❖ Запалювати вогонь
- ❖ Вмикати та вимикати електроприлади
- ❖ Користуватися мобільним телефоном
- ❖ Палити





3. ДІЇ ПО СИГНАЛУ «УВАГА ВСІМ!»

ФАКТОРИ НЕБЕЗПЕКИ:

- ❖ Загроза або виникнення аварії, катастрофи, стихійного лиха

ЩО РОБИТИ, ЯКЩО ЦЕ ТРАПИЛОСЬ:

- ❖ Увімкни місцеве радіо або телебачення
- ❖ Прослухай екстрене повідомлення
- ❖ Дій відповідно до почутих рекомендацій
- ❖ Почувши сигнал на вулиці, негайно укрийся в найближчому будинку і намагайся взнати, що трапилось

ВАЖЛИВО ЗНАТИ!

- ❖ Сигнал «Увага всім!» - протяжне виття електросирен, гудків підприємств та залізничних локомотивів



4. ТЕХНОГЕННІ АВАРІЇ



4.1 АВАРІЇ НА ХІМІЧНО НЕБЕЗПЕЧНИХ ОБ'ЄКТАХ

ФАКТОРИ НЕБЕЗПЕКИ:

- ❖ Масове ураження людей, тварин або рослин небезпечними хімічними речовинами

ОЗНАКИ ХІМІЧНОГО УРАЖЕННЯ:

- ❖ Неприємні і задушливі запахи, в'янення зелені, загибель птахів
- ❖ Нудота, ускладнене дихання, запалення шкіри, слизових оболонок

РЕКОМЕНДАЦІЇ ЩОДО БЕЗПЕЧНОЇ ПОВЕДІНКИ:

- ❖ При загрозі або виникненні хімічної аварії буде поданий сигнал оповіщення «Увага всім!», почувши який, включи місцеве радіо або телебачення
- ❖ Прослухай екстрене повідомлення
- ❖ Дій відповідно до почутих рекомендацій
- ❖ Почувши сигнал на вулиці, негайно укрився в найближчому будинку і намагайся взнати, що трапилося

ЯКЩО НЕОБХІДНО ЗАЛИШИТИ ЗОНУ УРАЖЕННЯ:

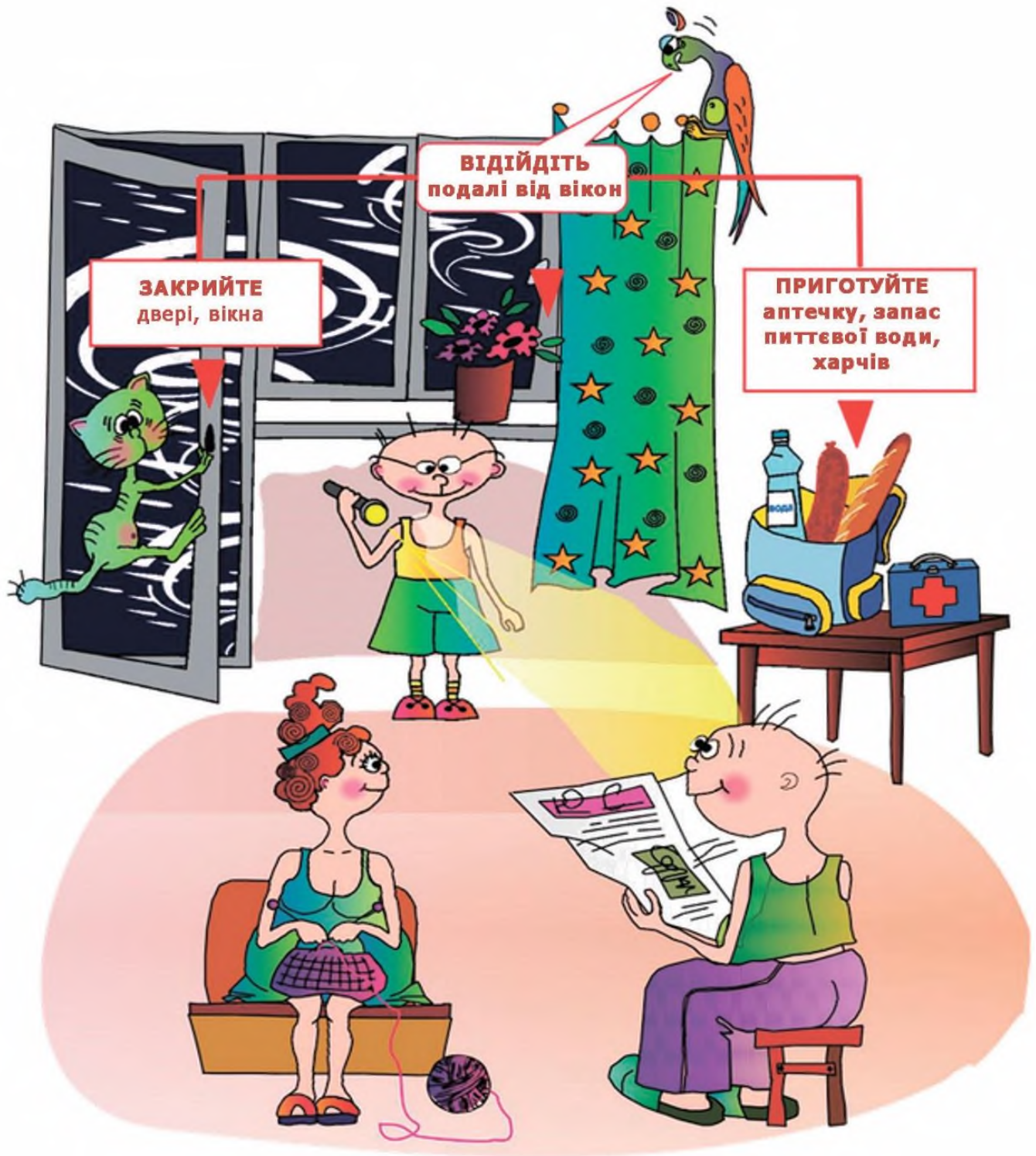
- ❖ Закрий вікна, відключи електроприлади, перекрий газопостачання
- ❖ Візьми документи, гроші, запас води та харчів, одягни щільний верхній одяг (краще плащ), шапку, рукавички, гумові чоботи
- ❖ Слідуй до місця, яка було визначене в повідомленні
- ❖ Для захисту органів дихання використовуй протигаз, а при його відсутності – ватно-марлеву пов'язку, змочену 2-5% розчином харчової соди (для захисту від хлору), 2% розчином оцтової або лимонної кислоти (для захисту від аміаку)

ЯКЩО НЕМАЄ МОЖЛИВОСТІ ЗАЛИШИТИ ЗОНУ УРАЖЕННЯ:

- ❖ Залишайся в приміщенні, щільно закрив двері і вікна, вентиляційні отвори, димоходи, ущільни щілини у вікнах та стиках рам
- ❖ Тримай включеними радіо та телевізор до отримання повідомлення про повну ліквідацію наслідків аварії

ВАЖЛИВО ЗНАТИ:

- ❖ Залишати зону можливого ураження слід у напрямку перпендикулярному (під кутом 90 градусів) до напрямку вітру – це самий найкоротший шлях!
- ❖ Не можна укриватися в підвалах, погребях, ямах, тому що, деякі отруйні речовини важчі за повітря, вони стеляться по землі і «затікають» в низькі місця (хлор, сірководень, бензол)





4.2 РАДІАЦІЙНІ АВАРІЇ

ФАКТОРИ НЕБЕЗПЕКИ:

- ❖ Вплив на організм радіаційних речовин, радіаційне забруднення місцевості

РЕКОМЕНДАЦІЇ ЩОДО БЕЗПЕЧНОЇ ПОВЕДІНКИ:

- ❖ При загрозі або виникненні радіаційної аварії буде поданий сигнал оповіщення «Увага всім!», почувши який, включи місцеве радіо або телебачення
- ❖ Прослухай екстрене повідомлення
- ❖ Дій відповідно до почутих рекомендацій
- ❖ Почувши сигнал на вулиці, негайно укрийтеся в найближчому будинку і намагайся взнати, що трапилось

ЯКЩО НЕОБХІДНО ЗАЛИШИТИ ЗОНУ УРАЖЕННЯ:

- ❖ Закрий вікна, відключи електроприлади, перекрий газопостачання
- ❖ Візьми документи, гроші, запас води та харчів, одягни щільний верхній одяг (краще плащ), шапку, рукавички, гумові чоботи
- ❖ Звільни від харчів холодильник, продукти, які швидко псуються, викинь на смітник
- ❖ Слідуй в укриття або до місця, яка було визначене в повідомленні
- ❖ Для захисту органів дихання використовуй протигаз, респіратор, а при їх відсутності – ватно-марлеву пов'язку чи підручні засоби: носові хустини, кухонні рушники, намочені водою

ЯКЩО НЕМАЄ МОЖЛИВОСТІ ЗАЛИШИТИ ЗОНУ УРАЖЕННЯ:

- ❖ Залишайся в приміщенні, щільно закрій двері і вікна, вентиляційні отвори, димоходи, ущільни щілини у вікнах та стиках рам, вимкни кондиціонер, захисти харчі, зроби запас води (питтєвої та для господарських потреб)
- ❖ Отримавши вказівки медичної служби – проведи йодну профілактику
- ❖ Тримай постійно включеними радіо та телевізор

ВАЖЛИВО ЗНАТИ:

Щоб уникнути радіаційного ураження в побуті:

- ❖ Не заходь на території, в приміщення, на яких спеціальними знаками або надписами попереджається про радіаційну небезпеку
- ❖ Не підходь до предметів, на яких є знак «Радіаційна небезпека» а у випадку їх виявлення – телефонуй 101 або 112



СПИСОК ВИКОРИСТАНИХ ДЖЕРЕЛ

1. Базовий компонент дошкільної освіти /наку. кер. А.М. Богуш, дійсний член НАПН України, проф. д-р пед. наук; авт. кол.: Богуш А.М., Беленька Г.В., Богінч О.Л. та ін. – К., 2012. – с.26.

2. Наказ МОН України від 02.11.2016р. №1400 «Про затвердження Положення про функціональну підсистему навчання дітей дошкільного віку, учнів та студентів діям у надзвичайних ситуаціях (з питань безпеки життєдіяльності) єдиної державної системи цивільного захисту»

3. Лист Міністерства освіти і науки, молоді та спорту України від 19.08.2011 № 1/9-635 «Інструктивно-методичні матеріали щодо організації та проведення «Тижня безпеки дитини» в дошкільних навчальних закладах»

4. Поніманська Т.І., Дичківська І.М. Дошкільна педагогіка. Практикум. Навчальний посібник для студентів вищих навчальних закладів, спеціальність «Дошкільне виховання»/ Т.І. Поніманська. – К.:Видавничий дім «Слово» 2004. – 465с.

5. Яковенко Л. В. Абетка безпеки дошкільників. Методичні поради та розробки занять / Л.В. Яковенко. – Харків. 2008. –208с.

6. Лохвицька Л.В., Андрющенко Т.К. Дошкільникам про основи здоров'я: Навчально-методичний посібник / Л.В. Лохвицька. – Тернопіль: Мандрівець, 2007.

Для оформлення роботи були використані графічні елементи з інтернет ресурсу. - Режим доступу: <https://pixabay.com>

Як викликати рятівників:

- ❖ зателефонуй за телефонами 101 або 112;
- ❖ повідом адресу;
- ❖ розкажи що трапилось (пожежа, обвал, утоплення);
- ❖ повідом, де трапилось (на вулиці, водоймі, в лісі, квартирі);

